



**İSTANBUL AREL ÜNİVERSİTESİ TOPLUMSAL KATKI İZLEME VE
DEĞERLENDİRME RAPORU**

**TOPLUMSAL KATKI KOORDİNATÖRLÜĞÜ
ARALIK 2024**

İÇİNDEKİLER

1.GİRİŞ	1
2. FAALİYETLER.....	2
2.1. Toplumsal Katkı Süreçlerinin Yönetimi	2
2.2. 2024-2028 Stratejik Plan Toplumsal Katkı Stratejik Amacının İzlenmesi	6
2.3. Toplumsal Katkı Faaliyet Alanları ile Ürün ve Hizmetleri	10
2.4. 2023-2024 Akademik Yılında Gerçekleştirilen Toplumsal Katkı Faaliyetleri.....	10
3. SONUÇ ve DEĞERLENDİRME.....	16

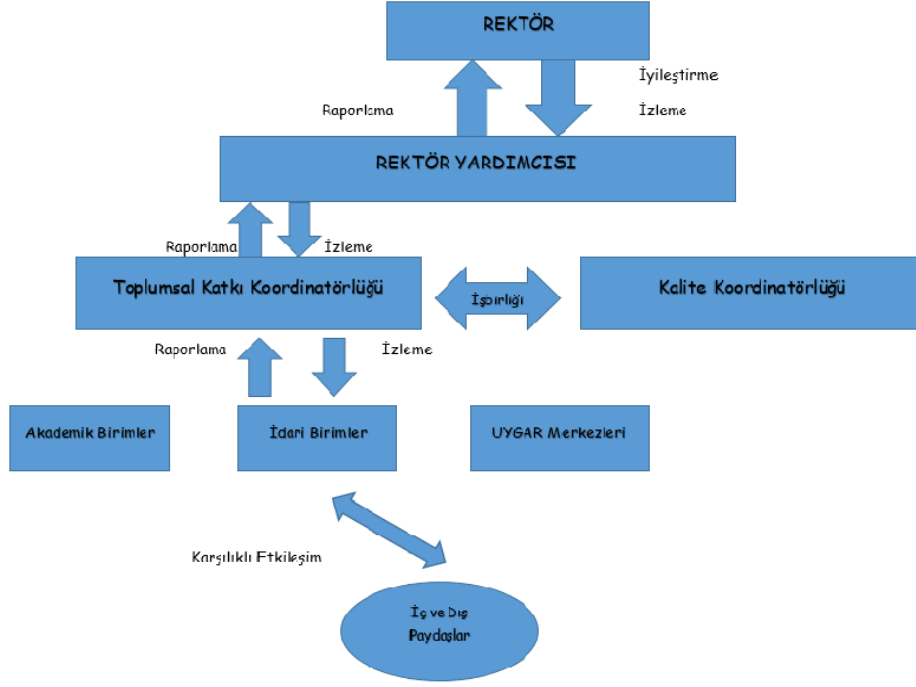
1.GİRİŞ

Üniversitemizin toplumsal katkı faaliyetleri, İstanbul Arel Üniversitesi yerel, bölgesel, ulusal ve uluslararası öncelikleri göz önünde bulundurarak Birleşmiş Milletler Sürdürülebilir Kalkınma Hedeflerine uygun olarak;

1. Toplumun gelişimine ve refahına katkı sağlayan araştırma, eğitim ve diğer akademik faaliyetleri desteklemeyi,
2. Topluma hizmet uygulamaları kapsamında bilimsel, kültürel ve sanatsal iş birlikleri yapmayı,
3. Sosyal sorunların çözümü için farkındalık çalışmaları yürütmeyi,
4. İnsanlara, hayvanlara ve çevreye karşı duyarlılık geliştirilmesine katkıda bulunmayı,
5. Dezavantajlı grupların sosyal işlevsellik kazanması için çalışmalar yapmayı "toplumsal katkı politikası" olarak benimser şeklinde alınan karar doğrultusunda 2024-2028 Stratejik Planı yer alan "Toplumsal katkı faaliyetlerinin ve girişimciliğin geliştirilmesi" stratejik amacına uygun olarak yürütülmektedir.

Bu kapsamda toplumsal katkı süreci Rektör başkanlığında, bir Rektör Yardımcısı sorumluluğunda bulunan Toplumsal Katkı Koordinatörlüğü yönetiminde akademik ve idari birimler, uygulama araştırma merkezleri ve öğrenci kulüpleri tarafından yürütülmektedir (Şekil 1).

İstanbul Arel Üniversitesi Toplumsal Katkı Yönetimi Organizasyon Şeması



Şekil 1. İstanbul Arel Üniversitesi Toplumsal Katkı Yönetimi Organizasyon Şeması

2. FAALİYETLER

2.1. Toplumsal Katkı Süreçlerinin Yönetimi

İstanbul Arel Üniversitesi toplumsal katkı fonksiyonu kapsamında “Toplumsal katkı faaliyetlerinin ve girişimciliğin geliştirilmesi” amacı doğrultusunda çalışmalar yürütmeye önem vermektedir. Üniversitemizde toplumsal katkı faaliyetleri Rektör başkanlığında, bir Rektör Yardımcısı sorumluluğunda bulunan Toplumsal Katkı Koordinatörlüğü bünyesinde akademik ve idari birimler, uygulama araştırma merkezleri ve öğrenci kulüpleri tarafından yürütülmektedir.

Üniversitemizin 2024-2028 Stratejik Planı Stratejik Amaç 5'de "Toplumsal katkı faaliyetlerinin ve girişimciliğin geliştirilmesi" amacıyla dört stratejik hedef belirlenmiştir. Bu hedefler;

H5.1: Toplumsal katkı sağlamaya yönelik iş birlikleri ve hizmetleri artırmak,

H5.2:Dezavantajlı grupların üniversite yaşamına entegrasyonuna yönelik faaliyetleri artırmak,

H5.3: Üniversite personelinin, öğrencilerinin girişimci faaliyetlerini artırmak,

H5.4: Sürdürülebilir üniversite faaliyetlerinin geliştirilmesi

olarak belirtilmiştir (<https://kalite.arel.edu.tr/wp-content/uploads/2024/12/arel-universitesi-stratejikplan-2024-2028.pdf>).

Üniversitemizin 2024-2028 Stratejik Planı doğrultusunda iç ve dış paydaşların katılımıyla güncellenen misyonunda ve vizyonunda da toplumsal katkı vurgusu yapılmıştır (Miyon: "Atatürk ilkeleri ve Cumhuriyet değerlerine duyarlı bir üniversite olarak toplumun ihtiyaçlarına ve evrensel bilime katkı sunmak için paydaşlarla iş birliği içinde öğrenci odaklı nitelikli eğitim-öğretim faaliyetlerinin yanında araştırma-geliştirme ve toplumsal katkı faaliyetlerini gerçekleştirmek." Vizyon: "Nitelikli eğitim ve bilimsel çıktılarıyla toplumun ihtiyaçlarına ulusal ve uluslararası düzeyde katkı yapan, üniversite-sanayi iş birliğine önem veren, hem faaliyetleri hem de yetiştirdiği donanımlı öğrenciler ile geleceğe yön veren üniversiteler arasında olmak.) (<https://kalite.arel.edu.tr/wp-content/uploads/2024/12/arel-universitesi-stratejikplan-2024-2028.pdf>).

Toplumu bilinçlendirme ve topluma hizmet kapsamında üniversitemizin "Toplumsal Katkı Politikası" ve "Stratejik Plan Performans Göstergeleri ile Toplumsal Katkı Politika Bileşenleri Arasındaki İlişki Matrisi" iç ve dış paydaşlarının katılımı ile revize edilerek 12 Ağustos 2024 tarih ve 2024/25 sayılı Senato toplantısında onaylanmış ve web sitesinde kamuoyu ile paylaşılmıştır (<https://kalite.arel.edu.tr/wp-content/uploads/2024/11/Politikalar.pdf>).

2024-2028 Stratejik Plan çalışmaları kapsamında üniversitemizin Toplumsal Katkı Politikası ve Performans Göstergelerini gözden geçirmek üzere, Rektörlük tarafından görevlendirilen üyelerden oluşan çalışma grubu, iç ve dış paydaşlarla bir dizi toplantı gerçekleştirilmiştir. Yapılan bu çalışmalar neticesinde üniversitenin Toplumsal Katkı Politikası ile ilgili olarak; İstanbul Arel Üniversitesi yerel, bölgesel, ulusal ve uluslararası öncelikleri göz önünde bulundurarak Birleşmiş Milletler Sürdürülebilir Kalkınma Hedeflerine uygun olarak;

1. Toplumun gelişimine ve refahına katkı sağlayan araştırma, eğitim ve diğer akademik faaliyetleri desteklemeyi,
2. Topluma hizmet uygulamaları kapsamında bilimsel, kültürel ve sanatsal iş birlikleri yapmayı,
3. Sosyal sorunların çözümü için farkındalık çalışmaları yürütmeyi,
4. İnsanlara, hayvanlara ve çevreye karşı duyarlılık geliştirilmesine katkıda bulunmayı,
5. Dezavantajlı grupların sosyal işlevsellik kazanması için çalışmalar yapmayı

"toplumsal katkı politikası" olarak benimser şeklinde karar alınmıştır.

Senato tarafından onaylanmış olan üniversitenin 2024-2028 Stratejik Hedeflerinin en az bir Toplumsal Katkı Politika Bileşeni ile örtüşmesine özen gösterilmiştir. Yapılan çalışmalar neticesinde;

a. Mevcut Toplumsal Katkı Politika Bileşenlerinin;

1. Toplumun gelişimine ve refahına katkı sağlayan araştırma, eğitim ve diğer akademik faaliyetleri desteklemek,
2. Topluma hizmet uygulamaları kapsamında bilimsel, kültürel ve sanatsal iş birlikleri yapmak,
3. Sosyal sorunların çözümü için farkındalık çalışmaları yürütmek,
4. İnsanlara, hayvanlara ve çevreye karşı duyarlılık geliştirilmesine katkıda bulunmak,
5. Dezavantajlı grupların sosyal işlevsellik kazanması için çalışmalar yapmak olmasına karar verilmiştir.

b. Toplumsal Katkı Politika Bileşenleri için ayrı Performans Göstergesi belirlemek yerine üniversitenin 2024-2028 Stratejik Hedeflerine bağlı Stratejik Plan Performans Göstergelerinin kullanmasının uygun olduğuna karar verilmiştir. Toplumsal Katkı Politika Bileşenleri için kullanılma kararı alınan Stratejik Plan Performans Göstergeleri:

- P.G.5.1.1 STK'lar ile yapılan iş birliği protokolü sayısı
- P.G.5.1.2 STK'lar ile ortak yapılan etkinlik sayısı (Proje, Bilimsel, Kültürel ve Sanatsal Faaliyet)
- P.G.5.1.3 Öğrenciler/öğrenci kulüpleri tarafından yapılan sosyal sorumluluk projelerinin sayısı
- P.G.5.1.4 Kurumsal sosyal sorumluluk projelerinin sayısı (Belirli bir bütçesi, hedefi ve çıktıları olan en az iki ay süreli projeler)
- P.G.5.1.5 UYGAR merkezleri ve SEM tarafından üniversiteye kazandırılan gelir
- P.G.5.2.1 Dezavantajlı gruplara yönelik yapılan Bilimsel, Kültürel ve Sanatsal Etkinlik (Konferans, Sempozyum, Çalıştay, Eğitim vb.) sayısı

- P.G.5.2.2 Sürekli Eğitim Merkezi (ArelSEM) ve Dil Uygulama ve Araştırma Merkezi (ArelDİLMER) tarafından verilen sertifika sayısı
- P.G.5.2.3 UYGAR merkezleri tarafından toplumsal katkı faaliyetleri kapsamında yapılan faaliyet sayısı
- P.G.5.2.4 YÖK Engelsiz üniversite ödül başvurusu (engelsiz bayrak ödülü, engelsiz program nişanı ve engelli dostu ödülü)
- P.G.5.3.1 Girişimcilik konusunda üniversite personeli ve öğrenciler için düzenlenen hızlandırıcı program sayısı
- P.G.5.3.2 Girişimcilik konusunda üniversite personeli ve öğrenciler için düzenlenen etkinlik (yarışma, çalıştay, bilgilendirme toplantısı) sayısı
- P.G.5.4.1 Dumansız hava alanının oluşturulması
- P.G.5.4.2 Sıfır Atık, Yeşil Kampüs ve Çevrecilik Alanlarında Alınan Ödül Sayısı/alınan belgenin yenilenmesi
- P.G.5.4.3 Çevrecilik alanında yapılan etkinlik sayısı
- P.G.5.4.4. Kişi başına geri dönüşüme kazandırılan atık miktarı (kg/yıl)
- P.G.5.4.5.BM sürdürülebilirlik hedefleri kapsamında yapılan etkinlik (Araştırma, toplantı, seminer, bilimsel yayın vb) sayısı

olarak belirlenmiştir.

2022-2023 yılı Toplumsal Katkı İzleme ve Değerlendirme Raporunda da ayrıntılı biçimde açıklandığı gibi üniversitemizde toplumsal katkı politikaları doğrultusunda Toplumsal Katkı PUKÖ Döngüsü oluşturulmuş ve paydaşlarla web sitesinde paylaşılmıştır.

Üniversitemizde toplumsal katkı süreçlerinin yönetimi ve organizasyonel yapısının işlerliği ile ilişkili sonuçlar, Stratejik Planımız, Stratejik Plan Performans Göstergelerimiz ve birimlerin stratejik hedefleri doğrultusunda gerçekleştirdiği fonksiyonel hedefler ile ilgili yıllık faaliyet raporları aracılığıyla izlenmeye devam edilmektedir. Üniversitemizdeki toplumsal katkı süreçlerinin izlenmesinde bir yıllık ve beş yıllık olmak üzere iki döngü işletilmektedir. Bir yıllık döngüde; yapılan izlemeler sonucunda toplumsal katkı uygulamalarının hedeflerine ulaşıp ulaşılmadığı değerlendirilerek gerekli iyileştirmeler yapılırken, beş yıllık döngüde; yapılan izlemeler sonucunda stratejik amaç ve hedeflere ne düzeyde ulaşıldığı belirlenmektedir. Ayrıca üniversitemizin toplumsal katkı politikası ve bu politika doğrultusunda belirlenen temel değer, stratejiler, hedefler ve stratejik plan performans göstergeleri çeşitli dokümanlarda da iç paydaşlarımız ile paylaşılmaktadır.

Üniversitemizde toplumsal katkı faaliyetleri ve buna ayrılan kaynaklar birimlerden gelen yıllık faaliyet raporları ile izlenmektedir. Üniversitemizde benimsenen stratejik yönetim ile tüm birimlere üniversitemiz stratejik planı doğrultusunda yıllık fonksiyon hedefleri verilmekte ve bu hedefler doğrultusunda bütçe çalışmaları yapılmaktadır. Her birime verilen fonksiyon hedefleri yıllık faaliyet raporları ile izlenmektedir.

Üniversitemizin toplumsal katkı performansı, toplumsal katkı yapan birimlerin ve akademik birimlerin yıllık faaliyet raporları, stratejik planın izlenmesi ve toplumsal katkı politikaları ve stratejik plan performans göstergelerinin yıllık izlenmesi ile yapılmaktadır. Yapılan izlemeler yönetim tarafından değerlendirilerek gerekli önlemler alınmaktadır.

2023-2024 akademik yılında da üniversitemizde yürütülen toplumsal katkı niteliğindeki faaliyetler ile ilgili bu birimlerden hizmet alan kişilere uygulanan memnuniyet anketleri ve paydaş görüşleri yoluyla sunulan hizmetlerin/faaliyetlerin iyileştirilmesine yönelik geri bildirim alınmaya devam edilmiştir. Ayrıca, üniversitemizin toplumsal katkı faaliyetleri ile ilgili paydaş geri bildirimlerini almak amacıyla “Kurumsal İş Birlikleri Değerlendirme Anketi” de uygulanmıştır.

Bunlara ek olarak üniversitemizin toplumsal katkı uygulamalarının daha sistematik biçimde yürütülmesi amacıyla kurulmuş olan Toplumsal Katkı Koordinatörlüğü tarafından Toplumsal Katkı Yönergesi hazırlanmıştır.

2.2. 2024-2028 Stratejik Plan Toplumsal Katkı Stratejik Amacının İzlenmesi

Üniversitemizin 2024-2028 toplumsal katkı stratejik amacı ile ilgili hedeflerin gerçekleşme düzeyinin 2023-2024 akademik yılına ait izlemesine göre;

2024 Yılı Hedefi Gerçekleştirilen Stratejik Plan Performans Göstergeleri

- “Öğrenciler/öğrenci kulüpleri tarafından yapılan sosyal sorumluluk projelerinin sayısı” hedeflenen 32, gerçekleşen 42’dir.

- “Kurumsal sosyal sorumluluk projelerinin sayısı (Belirli bir bütçesi, hedefi ve çıktıları olan en az iki ay süreli projeler)” hedeflenen 6, gerçekleşen 6’dır.
- “Dezavantajlı gruplara yönelik yapılan Bilimsel, Kültürel ve Sanatsal Etkinlik (Konferans, Sempozyum, Çalıştay, Eğitim vb.) sayısı” hedeflenen 25, gerçekleşen 49’dur.
- "UYGAR merkezleri tarafından toplumsal katkı faaliyetleri kapsamında yapılan faaliyet sayısı” hedeflenen 20, gerçekleşen 45’tir.
- “YÖK Engelsiz Üniversite Ödülleri başvurusu (Engelsiz Bayrak Ödülü, Engelsiz Program Nişanı ve Engelli Dostu Ödülü)” ile ilgili üniversitemizin 2024 yılı hedefi olmamasına rağmen Yükseköğretim Kurumu (YÖK) tarafından üniversitemizin Cevizlibağ Yerleşkesi “Engelsiz Üniversite” ödülleri kapsamında 1 adet “Turuncu Bayrak” ödülüne layık görülerek “Erişilebilir Kampüs’ler listesine girmiştir.
- “Girişimcilik konusunda üniversite personeli ve öğrenciler için düzenlenen etkinlik (yarışma, çalıştay, bilgilendirme toplantısı) sayısı” hedeflenen 4, gerçekleşen 37’dir.
- “Sıfır atık, yeşil kampüs ve çevrecilik alanlarında alınan ödül sayısı/alınan belgenin yenilenmesi” ile ilgili üniversitemizde 2024 yılı için hedef koyulmamış ve gerçekleştirilmemiştir.
- “Çevrecilik alanında yapılan etkinlik sayısı” hedeflenen 1, gerçekleşen 34’tür.
- “BM sürdürülebilirlik hedefleri kapsamında yapılan etkinlik (Araştırma, toplantı, seminer, bilimsel yayın vb.) sayısı” hedeflenen 35, gerçekleşen 397’dir.

2024 Yılı Hedefi Gerçekleştirilemeyen Stratejik Plan Performans Göstergeleri

- STK'lar ile yapılan iş birliği protokolü sayısı” hedeflenen 72, gerçekleşen 3’tür.
- “STK’lar ile ortak yapılan etkinlik sayısı (Proje, Bilimsel, Kültürel ve Sanatsal Faaliyet)” hedeflenen 91, gerçekleşen 16’dır.
- “UYGAR merkezleri ve SEM tarafından üniversiteye kazandırılan gelir” plan dönemi başlangıç değeri olan 9.192.626,8 TL de %30 artış hedeflenmiş, gerçekleşen 11.256.780,7 TL ile %22,5’tir.
- “Sürekli Eğitim Merkezi (ArelSEM) ve Dil Uygulama ve Araştırma Merkezi (ArelDİLMER) tarafından verilen sertifika sayısı” hedeflenen 2400, gerçekleşen 1265’tir.
- “Girişimcilik konusunda üniversite personeli ve öğrenciler için düzenlenen hızlandırıcı program sayısı” 2 hedeflenmiş ancak henüz bir faaliyet gerçekleştirilmemiştir.
- “Dumansız hava alanının oluşturulması” 2024 yılı için hedeflenmiş ancak gerçekleştirilememiştir.
- “Kişi başına geri dönüşüme kazandırılan atık miktarı (kg/yıl)” 2024 yılı için 2 kg olarak hedeflenmiş, 2024 yılı başı itibariyle gerçekleşen 1,5 kg.’dır.

Tablo 1. 2024-2028 Stratejik Plan Toplumsal Katkı Stratejik Amacının İzlenmesi

Stratejik Amaç	Stratejik Hedef	Stratejik Plan Performans Göstergeleri	2024 Hedefi	2023-2024 Gerçekleşen	Gerçekleşme Oranı
A5:Toplumsal katkı faaliyetlerinin ve girişimciliğin geliştirilmesi	H5.1: Toplumsal katkı sağlamaya yönelik iş birlikleri ve hizmetleri artırmak	STK'lar ile yapılan iş birliği protokolü sayısı	72	3	%4,2
		STK'lar ile ortak yapılan etkinlik sayısı (Proje, Bilimsel, Kültürel ve Sanatsal Faaliyet)	91	16	%17,6
		Öğrenciler/öğrenci kulüpleri tarafından yapılan sosyal sorumluluk projelerinin sayısı	32	42	%131,3
		Kurumsal sosyal sorumluluk projelerinin sayısı (Belirli bir bütçesi, hedefi ve çıktıları olan en az iki ay süreli projeler)	6	6	%100
		UYGAR merkezleri ve SEM tarafından üniversiteye kazandırılan gelir	%30 artırılması	%22,4 artırılma	%74,7
	H5.2: Dezavantajlı grupların üniversite yaşamına entegrasyonuna yönelik faaliyetleri artırmak	Dezavantajlı gruplara yönelik yapılan Bilimsel, Kültürel ve Sanatsal Etkinlik (Konferans, Sempozyum, Çalıştay, Eğitim vb.) sayısı	25	49	%196
		Sürekli Eğitim Merkezi (ArelSEM) ve Dil Uygulama ve Araştırma Merkezi (ArelDİLMER) tarafından verilen sertifika sayısı	2400	1265	%52,7
		UYGAR merkezleri tarafından toplumsal katkı faaliyetleri kapsamında yapılan faaliyet sayısı	20	45	%225
		YÖK Engelsiz Üniversite Ödülleri başvurusu (Engelsiz Bayrak Ödülü, Engelsiz Program Nişanı ve Engelli Dostu Ödülü)	-	1	%100
	H5.3: Üniversite personelinin, öğrencilerinin girişimci faaliyetlerini artırmak	Girişimcilik konusunda üniversite personeli ve öğrenciler için düzenlenen hızlandırıcı program sayısı	2	0	%0
		Girişimcilik konusunda üniversite personeli ve öğrenciler için düzenlenen etkinlik (yarışma, çalıştay, bilgilendirme toplantısı) sayısı	4	37	%925
	H5.4: Sürdürülebilir üniversite faaliyetlerinin geliştirilmesi	Dumansız hava alanının oluşturulması	2024	-	%0
		Sıfır atık, yeşil kampüs ve çevrecilik alanlarında alınan ödül sayısı / alınan belgenin yenilenmesi	-	-	-
		Çevrecilik alanında yapılan etkinlik sayısı	1	34	%3400
		Kişi başına geri dönüşüme kazandırılan atık miktarı (kg/yıl)	2	1,5	%75
		BM sürdürülebilirlik hedefleri kapsamında yapılan etkinlik (Araştırma, toplantı, seminer, bilimsel yayın vb.) sayısı	35	397	%1.134,3

2.3. Toplumsal Katkı Faaliyet Alanları ile Ürün ve Hizmetleri

Üniversitemizde 2024-2028 Stratejik Planında toplumsal katkı faaliyet alanına ilişkin sunulan ürün ve hizmetler güncellenerek Tablo 2'de sunulmuştur:

Üniversitemizin toplumsal katkı ürünleri-hizmetleri:

Tablo 2. 2024-2028 Stratejik Plan Toplumsal Katkı Ürün/Hizmet Matrisi

Faaliyet Alanı	Ürün/Hizmetler
Toplumsal Katkı Faaliyetleri	1. UYGAR Faaliyetleri
	2. Danışmanlık ve Bilirkişilik Hizmetleri
	3. Bilimsel ve Sanatsal Etkinlikler (Seminer, Sergi, Panel, Kongre vb.)
	4. Akademik ve İdari Personel Mesleki Gelişim Hizmetleri
	5. Akademik ve İdari Personel Hizmetleri
	6. SEM Faaliyetleri
	7. Sportif-Kültürel Faaliyetler
	8. Kütüphane Hizmetleri
	9. Konaklama ve Sosyal Tesis Hizmetleri
	10. Öğrenci Hizmetleri (ArelKAM, Öğrenci Danışmanlığı, Burs, PDR vb.)

2.4. 2023-2024 Akademik Yılında Gerçekleştirilen Toplumsal Katkı Faaliyetleri

Üniversitemiz toplumsal katkı politikası, hedefleri ve stratejik amacı doğrultusunda akademik ve idari birimler, uygar merkezleri ve öğrenci kulüpleri tarafından toplumsal katkı faaliyetleri sürdürülmektedir. Üniversitemizde toplumsal katkı faaliyetlerinin izlemesi; akademik ve idari birimler ile UYGAR Merkezlerinin yıllık faaliyet raporları, stratejik plan ve stratejik plan performans göstergelerinin yıllık olarak izlemesi ile yapılmaktadır.

Üniversitemizde 2023-2024 akademik yılında toplumsal katkı kapsamında gerçekleştirilen belli başlı faaliyetler aşağıda sunulmuştur:

STK/Kurum/Kuruluşlar ile iş birliği kapsamında; İşletme ile Muhasebe ve Finans Yönetimi Bölümlerinde 3 iş birliği yapılmıştır. Gazetecilik, Sinema ve Televizyon ile Yeni Medya ve İletişim Bölümlerinin staj faaliyetleri kapsamında toplam 14 iş birliği gerçekleştirmiştir. Elektrik-Elektronik Mühendisliği (Türkçe) tarafından 5 ikili iş birliği kurulmuştur. Fizyoterapi ve Rehabilitasyon Bölümü staj faaliyetleri kapsamında 7, konferans ve sempozyum için 1 olmak üzere toplam 8 iş birliği gerçekleştirmiştir. Topluma hizmet kapsamında Sosyal Hizmet Bölümü ve ArelTOÇMER tarafından Çağdaş Yaşamı Destekleme Derneği (ÇYDD) ile iş birliği protokolü gerçekleştirilmiştir. Üniversitemiz tarafından protokol kapsamında Prof. Dr. Seher Cesur Kılıçaslan ÇYDD Toplumsal Cinsiyet Eşitliği Birimi Temsilci, Doç. Dr. Pınar Akkuş ÇYDD Çocuk Güvenliği Birimi Temsilci olarak görevlendirilmiştir. Tıp Fakültesi tarafından staj faaliyetleri kapsamında 3 iş birliği yapılmıştır. MYO Programları tarafından 33'ü ikili iş birliği, 3'ü staj faaliyeti ve 1'i ders uygulaması kapsamında olmak üzere toplam 37 iş birliği gerçekleştirilmiştir. Lisansüstü Eğitim Enstitüsünde çözüm ortaklığı alanında 5 işbirliği yapılmıştır.

Üniversitemizin Fen Edebiyat Fakültesinde 45, Güzel Sanatlar Fakültesinde 56, İktisadi İdari Bilimler Fakültesinde 98, İletişim Fakültesinde 106, Mimarlık Fakültesinde 45, Mühendislik Fakültesinde 78, Sağlık Bilimleri Fakültesinde 94, Tıp Fakültesinde 19, Meslek Yüksek Okulunda 303, Lisansüstü Eğitim Enstitüsünde 4 etkinlik olmak üzere toplam 848 etkinlik düzenlenmiştir.

Üniversitemiz birimleri tarafından aday öğrencilere yönelik gerçekleştirilen etkinliklerinin sayısı ise; Fen Edebiyat Fakültesinde 4, Güzel Sanatlar Fakültesinde 4, İktisadi İdari Bilimler Fakültesinde 17, İletişim Fakültesinde 4, Mimarlık Fakültesinde 1, Mühendislik Fakültesinde 5, Sağlık Bilimleri Fakültesinde 3, Tıp Fakültesinde 4, Meslek Yüksek Okulunda 11 olmak üzere toplam 53'tür.

İlgili dönemde Fen Edebiyat Fakültesinde 3, İktisadi İdari Bilimler Fakültesinde 2, Mühendislik Fakültesinde 2, Sağlık Bilimleri Fakültesinde 3, Tıp Fakültesinde 1 olmak üzere toplam 11 BAP projesi bulunmaktadır.

Katılım sađlanan kongre, konferans, sempozyum sayısı; Fen Edebiyat Fakóltesinde 38 ulusal, 28 uluslararası, Güzel Sanatlar Fakóltesinde 6 ulusal, 10 uluslararası, İktisadi İdari Bilimler Fakóltesinde 65 ulusal, 59 uluslararası, İletişim Fakóltesinde 9 ulusal, 33 uluslararası, Mimarlık Fakóltesinde 2 ulusal, 5 uluslararası, Mühendislik Fakóltesinde 5 ulusal, 5 uluslararası, Sađlık Bilimleri Fakóltesinde 13 ulusal, 15 uluslararası, Tıp Fakóltesinde 7 ulusal, 10 uluslararası, Meslek Yüksek Okulunda 15 ulusal 18 uluslararası olmak üzere 160'ı ulusal, 183'ü uluslararası toplam 343'tür. Üniversitemizin birimleri tarafından düzenlenen kongre, konferans, sempozyum sayısı ise; Fen Edebiyat Fakóltesinde 1, İktisadi İdari Bilimler Fakóltesinde 7, Sađlık Bilimleri Fakóltesinde 6, Meslek Yüksek Okulunda 2, Lisansüstü Eğitim Enstitüsünde 4 olmak üzere toplam 20'dir.

Katılım sađlanan sergi/tasarım etkinliđi/workshop sayısı; Güzel Sanatlar Fakóltesinde 42, Mimarlık Fakóltesinde 6, Sađlık Bilimleri Fakóltesinde 1 olmak üzere toplam 49'dur. Üniversitemizin birimleri tarafından düzenlenen sergi/tasarım etkinliđi/workshop sayıları ise, Güzel Sanatlar Fakóltesinde 5, İktisadi İdari Bilimler Fakóltesinde 2, İletişim Fakóltesinde 3, Mimarlık Fakóltesinde 3, Sađlık Bilimleri Fakóltesinde 1, Meslek Yüksek Okulunda 3, Lisansüstü Eğitim Enstitüsünde 4 olmak üzere toplam 21'dir.

Üniversitemizin öğrenci kulüpleri tarafından da toplumsal katkı kapsamında aktif çalışmalar yürütölmektedir. Öğrenci kulüpleri tarafından düzenlenen etkinliklerin sayısı; Fen Edebiyat Fakóltesinde 43, Güzel Sanatlar Fakóltesinde 5, İktisadi İdari Bilimler Fakóltesinde 33, İletişim Fakóltesinde 26, Mimarlık Fakóltesinde 11, Mühendislik Fakóltesinde 36, Sađlık Bilimleri Fakóltesinde 51, Tıp Fakóltesinde 10, Meslek Yüksek Okulunda 112 olmak üzere toplam 327'dir.

Üniversitemizde akademik birimler ve UYGAR Merkezi iş birliđi ile yapılan toplumsal katkı faaliyetleri de bulunmaktadır. Sosyal Hizmet Bölümü ve İstanbul Arel Üniversitesi Toplum Çalışmaları Uygulama ve Araştırma Merkezi (ArelTOÇMER) iş birliđi ile 16 etkinlik düzenlenmiş ve etkinliğe 601 kişi katılım sađlamıştır. Uluslararası İlişkiler Bölümü ve İstanbul Arel Üniversitesi Uluslararası Stratejik Araştırmalar Uygulama ve Araştırma Merkezi (ArelUSAM) işbirliđi ile 7 etkinlik düzenlenmiş ve etkinliğe 323 kişi katılmıştır. Akademik birim ve UYGAR Merkezi iş birliđi ile düzenlenen etkinlik sayısı toplamda 23'tür ve etkinliklere katılan kişi sayısı 924'tür.

İstanbul Arel Üniversitesi Sürekli Eğitim Merkezi (ArelSEM) tarafından “Kısa Süreli Çözüm Odaklı Terapi”, “Kayıp Yas Terapisi”, “Okullarda BDT Kullanımı”, “Finansal Okur Yazarlık”, “Okullarda Bilişsel Davranışçı Terapi Kullanım Tekniği” ve “Grup Terapisi Tadında İyi Hissetme Atölyesi” olmak üzere 6 adet halk programı yapılmış olup, toplam 841 katılımcıya 6 çeşit eğitim verilmiştir. ArelSEM tarafından iç paydaşlardan ArelKAM ile “Firma Yönlendirme”, ArelUSAM ile “21. Yüzyılda Diplomasi ve Arabuluculuk” ve Aday İlişkileri Ofisi ile birlikte “Okullarda BDT Eğitimi” programları gerçekleştirilmiştir. ArelSEM tarafından dış paydaşları olan İstanbul Gümrük Müşavirliği Derneği ile “İthalat-İhracat Müşteri Temsilciliği”, DroneTürk ve MFT Savunma ile “İHA-1”, Sili Yazılım, Renk Belgelendirme ve Revo Yazılım ile “Asekron Kişisel Gelişim ve Mesleki Gelişim Programları” olmak üzere 6 adet eğitim verilmiştir. ArelSEM tarafından toplam 1.195 kişinin katıldığı 18 eğitim gerçekleştirilmiştir.

ErişilebilirAREL Ofisi tarafından Türkiye Sağırılar Milli Federasyonu ile “Türk İşaret Dili ve Duyma Engeli Üzerine” adlı söyleşi gerçekleştirilmiş ve etkinliğe toplam 95 kişi katılım sağlamıştır. ErişilebilirAREL Ofisi tarafından farkındalık eğitimleri kapsamında 5 etkinlik düzenlenmiş olup, düzenlenen etkinliklere toplam 265 kişi katılmıştır. Türkiye Sağırılar Milli Federasyonu ve Çatalca İlçe Sağlık Müdürlüğü ile 2 etkinlik düzenlenmiştir. ErişilebilirAREL Ofisi ile ArelPDR tarafından toplam 110 kişinin katılımıyla 6 seminer verilmiştir. Çatalca İlçe Sağlık Müdürlüğü tarafından verilen “Dünya AIDS Günü” ile Doç.Dr.İnci TARI ve ArelPDR Müdürü Elif DURMUŞ tarafından verilen “ Life as an International Student Focus Group Study“ etkinlikleri düzenlenmiş olup, etkinliklere toplam 165 kişi katılım sağlamıştır.

Girişimcilik ve Liderlik Ofisi içerisinde faaliyet yürüten kulüpler tarafından “Yangın Müdahale Kapsülü”, “Aid Kit Cargo Drone”, “Engelsiz Kampüs” ve “Polis Drone” adlı projeler yürütülmüştür. Girişimcilik ve Liderlik Ofisi altında bulunan öğrenci kulüpleri ile iş birliği yapılan kurum/kuruluşlarla toplam 18 etkinlik düzenlenmiştir.

Kariyer Planlama, Uygulama ve Araştırma Merkezi (ArelKAM) tarafından 5 çalıştay düzenlenmiş olup, bu etkinliklere toplam 97 kişi katılım sağlamıştır. İlgili akademik yılda ArelKAM tarafından kurumsal işbirlikleri ile toplam 73 etkinlik düzenlenmiş olup, düzenlenen etkinliklere toplam 8.304 kişi katılım sağlamıştır.

İstanbul Arel Üniversitesi Psikolojik Danışma, Rehberlik Uygulama ve Araştırma Merkezi (ArelPDR) tarafından 3.028 kişinin katılımıyla “Madde Bağımlılığı”, “Akran Zorbalığı”, “Stres ve Zaman Yönetimi” ve “Flört Şiddeti” gibi toplam 26 eğitim 2 konsültasyon verilmiştir. “Sınav Döneminde Ebeveyn Olmak” ve “YKS Tercih Danışmanlığı, ”konulu 118 kişinin katıldığı 6 toplumsal katkı faaliyeti gerçekleştirilmiştir. Koruyucu Önleyici Ruh Sağlığı çalışmaları kapsamında 3.383 öğrencinin katıldığı 33 etkinlik düzenlemiştir. Dezavantajlı gruplara yönelik 10 etkinlik yapılmış ve etkinliklere 225 öğrenci katılım sağlamıştır.

İstanbul Arel Üniversitesi Toplum Çalışmaları Uygulama ve Araştırma Merkezi (ArelTOÇMER) tarafından toplumsal katkı faaliyeti kapsamında 39 etkinlik gerçekleştirilmiştir. BM Sürdürülebilir Kalkınma Hedefleri kapsamında 24 etkinlik düzenlenmiştir.

İstanbul Arel Üniversitesi Dil Uygulama ve Araştırma Merkezi (ArelDİLMER) tarafından toplam 351 kişiye Türkçe eğitimi verilmiştir. 6 adet sertifikalı eğitim düzenlenmiş olup bu kapsamda toplam 424 öğrenciye sertifika verilmiştir.

İstanbul Arel Üniversitesi Psikoloji Uygulama ve Araştırma Merkezi (ArelPAM) tarafından da “Temel Bağımlılık Eğitimi” ve “Alkol ve Kumar Bağımlılığı” gibi konularda toplam 5 etkinlik düzenlenmiş olup, bu etkinliklere 410 kişi katılım sağlamıştır. “Yas Terapisi” ve “BDT Temelli Görüşme Teknikleri” konularında 3 eğitim düzenlenmiştir.

İstanbul Arel Üniversitesi Polimer Teknolojiler ve Kompozit Uygulama ve Araştırma Merkezi (ArelPOTKAM) tarafından 27 kişinin katılımı ile “Temel Polimer Malzeme ve Plastik Malzemelerde Karakterizasyon Eğitimi” adı altında 1 adet eğitim verilmiştir. “SEM, UV-VIS”, “Elektrospinning, Nanaopartikül Üretimi”, “FT-IR ve Mekanik Test” ve “TGA-DSC-EKSTRUDER-SLS” konulu 3 çeşit analiz hizmeti verilmiştir. Merkez tarafından “TGA-DSC-EKSTRUDER-SLS” ve “Doğal Kaynaklı Biyoseramik İçeren Biyoyumlu ve Biyobozunur Damar Doku Üretimi” konulu 2 buluş gerçekleştirilmiştir. İlgili dönemde 5 adet patent başvurusu yapılırken, 5 adet patent başvurusu da sonuçlanmıştır. Aynı zamanda 1 adet TÜBİTAK- Mükemmeliyet Mührü ödülü alınmıştır. İlgili akademik yılda merkezde 16 adet ulusal ve uluslararası özel veya resmi kurum ve kuruluşlar tarafından desteklenmiş Ar-Ge niteliği taşıyan proje yapılmaktadır. ArelPOTKAM’da farklı üniversitelerden 41 araştırmacı ile ortak çalışma yürütülmektedir. 13 adet dış fonlar tarafından desteklenen proje bulunmakta olup,

toplam fonlama bütçesi 10.292.447,51 ₺ 'dir. Ar-Ge, inovasyon ve ürün geliştirme kapsamında sunulan hizmetlerden 2023-2024 akademik yılında 8.120.814 TL proje geliri elde edilmiştir.

Yukarıda da açıkça örneklendiği gibi üniversitemizde toplumsal katkı faaliyetleri akademik birimlerin yanında UYGAR Merkezleri, sürekli eğitim merkezi, aday ilişkileri ve tanıtım ofisi tarafından da yürütülmektedir. Toplumsal katkı faaliyetlerinin yürütülmesi için merkezlerin yöneticileri tanımlanmış, gerekli insani, fiziksel ve mali kaynaklar sunulmuştur. Kurumumuzda toplumsal katkı faaliyetlerinin yürütülmesi için uygun nitelik ve nicelikte fiziki ve teknik altyapı ve mali kaynaklar sağlanmıştır.

Üniversitemizde 2023-2024 akademik yılında da toplumsal katkı amaçlı kurulan, İstanbul Arel Üniversitesi Kariyer Planlama Uygulama ve Araştırma Merkezi: (ArelKAM), İstanbul Arel Üniversitesi Polimer Teknolojiler ve Kompozit Uygulama ve Araştırma (ArelPOTKAM), İstanbul Arel Üniversitesi Sürekli Eğitim Merkezi (ArelSEM), İstanbul Arel Üniversitesi Yapay Zeka Uygulama ve Araştırma Merkezi (ArelMED-I), İstanbul Arel Üniversitesi Psikolojik Danışma, Rehberlik Uygulama ve Araştırma Merkezi (ArelPDR), İstanbul Arel Üniversitesi Uluslararası Stratejik Araştırmalar Uygulama ve Araştırma Merkezi (ArelUSAM), İstanbul Arel Üniversitesi Psikoloji Uygulama ve Araştırma Merkezi (ArelPAM), İstanbul Arel Üniversitesi Dil Uygulama ve Araştırma Merkezi (ArelDİLMER), İstanbul Arel Üniversitesi Kuluçka ve Girişimcilik Merkezi (ARTIAREL), İstanbul Arel Üniversitesi Uzaktan Eğitim Uygulama ve Araştırma Merkezi (ARELUZEM), İstanbul Arel Üniversitesi Gençlik Çalışmaları Uygulama ve Araştırma Merkezi (GENÇAREL), İstanbul Arel Üniversitesi Toplum Çalışmaları Uygulama ve Araştırma Merkezi (ArelTOÇMER), İstanbul Arel Üniversitesi Teknoloji Transfer Ofisi (ArelTTO) merkezleri faaliyetlerine devam etmektedir. Üniversitemizin toplumsal katkı sunan UYGAR Merkezlerine bir de KOSGEB desteğiyle kurulan İstanbul Arel Üniversitesi Teknoloji Geliştirme Merkezi (ArelTEKMER) eklenmiştir (<https://arel.edu.tr/#>). Ayrıca üniversitemizin bünyesinde toplumsal katkı üretmeye elverişli 24 tam donanımlı Areltech Mühendislik Laboratuvarı, 19 tam donanımlı MYO Araştırma ve Geliştirme Laboratuvarı, 17 tam donanımlı Medikal Araştırma Merkezi ve 7 Adet Sağlık Araştırma Laboratuvarı bulunmaktadır (<https://laboratuvarlarimiz.arel.edu.tr/>).

Üniversitemizde sürdürülebilir kalkınma amaçlarıyla uyumlu, toplumun ve çevrenin ihtiyaçlarına cevap verebilen ve değer yaratan toplumsal katkı faaliyetleri; hizmet, araştırma,

danışmanlık, kurumsal işbirlikleri gibi faaliyetler ile yürütülmektedir. Bu kapsamda üniversitemizde topluma hizmet verme amacıyla İSTKA destekli projeler ile kurulmuş olan uygulama araştırma merkezleri 2023-2024 akademik yılında da faaliyetlerini sürdürmektedir. Aynı şekilde TÜBİTAK destekli projeler ile sağlık ve teknoloji alanında topluma katkı üreten projeler de yürütülmektedir. Üniversitemiz tarafından çeşitli alanlarda gerçekleştirilen patent çalışmalarıyla da toplumsal katkı sağlamaya devam edilmektedir.

2023-2024 akademik yılında da üniversitemiz personelinin YÖKAK gibi kuruluşlarda görevlendirilmesi ile de toplumsal katkı faaliyetleri gerçekleştirilmiştir. Bu kapsamda üniversitemiz Mühendislik Mimarlık Fakültesi Araştırma Görevlisi Sena Çatal akademik uzman olarak Yükseköğretim Kalite Kurulunda çalışmaya devam etmektedir. Belirtilen toplumsal katkı faaliyetlerine ek olarak Üniversitemizin Rektör Yardımcısı Prof. Dr. Ergül Berber 2024 yılında YÖKAK Kurumsal Akreditasyon Takım Başkanı, Prof. Dr. Ülkü Baykal YÖKAK Kurumsal Akreditasyon Takım Üyesi ve Prof. Dr. Seher Cesur Kılıçaslan YÖKAK Kurumsal Dış Değerlendirme Takım Üyesi olarak görev yapmıştır. Yine “Üniversitelerde Kalite Güvence Sistemi Deneyim Paylaşım Çalıştayı 2” etkinliğinde üniversitemizi temsil etmek üzere Prof. Dr. Ergül Berber ve Prof. Dr. Seher Cesur Kılıçaslan görevlendirilmişlerdir.

3. SONUÇ ve DEĞERLENDİRME

Sonuç olarak, üniversitemizde toplumsal katkı faaliyetleri toplumsal katkı stratejik amacı kapsamında etkin bir şekilde yürütülmektedir. Toplumsal katkı faaliyetleri ile ilgili olarak tespit edilen güçlü ve gelişmeye açık yönler ile alınması gereken önlemler aşağıda listelenmiştir:

Güçlü Yönler:

- Toplumu bilinçlendirme ve topluma hizmet kapsamında iç ve dış paydaşların katılımıyla güncellenmiş olan üniversitemizin Toplumsal Katkı Politikası ve Stratejik Plan Performans Göstergelerinin web sitesinde kamuoyu ile paylaşılmış olması.
- Toplumsal Katkı Politikası doğrultusunda Toplumsal Katkı Süreçleri PUKÖ Döngüsünün oluşturulmuş ve web sitesinde kamuoyu ile paylaşılmış olması.
- Üniversitemizin 2024-2028 Stratejik Plan çalışmalarında güncellenen misyon ve vizyonunda toplumsal katkı vurgusu bulunması.

- Toplumsal Katkı Koordinatörlüğü tarafından Toplumsal Katkı Yönergesinin hazırlanmış olması.
- Hazırlanan Toplumsal Katkı Yönergesi kapsamında İstanbul Arel Üniversitesi Toplumsal Katkı Yönetimi Organizasyon Şemasının güncellenmiş olması.
- Toplumsal Katkı Politikasının izlenmesi amacıyla akademik ve idari birimlerin yıllık faaliyet raporlarının ve stratejik plan performans göstergelerinin yıllık olarak izlenmesi.
- Toplumsal katkı faaliyetlerinin toplumsal katkı politikası doğrultusunda akademik ve idari birimler, UYGAR Merkezleri ile öğrenci kulüpleri tarafından çok yönlü yürütülmeye devam ediliyor olması.
- Topluma hizmet kapsamında birçok farklı kesim ve gruptaki kişilere (özel yaklaşım gerektiren kişiler, gençler, kadınlar, göçmenler vb.) yönelik etkinliklerin sürdürülmesi.
- Üniversitenin toplumsal katkı kapsamında iç ve dış paydaşlarla (ulusal/uluslararası kurum ve kuruluşlar, yerel yönetimler, sivil toplum kuruluşları vb.) işbirlikleri gerçekleştiriliyor olması.
- Üniversitede Sosyal Sorumluluk ve Topluma Hizmet Uygulaması dersi bulunması.
- Toplumsal katkı faaliyetleri kapsamında farklı ürün ve hizmetler sunuluyor olması.
- Toplumsal katkı politikasının belirlenmiş ve izleniyor olması.
- Toplumsal Katkı Koordinatörlüğünün olması.
- Toplumsal katkı faaliyetlerinin Toplumsal Katkı İzleme ve Değerlendirme Raporları ile yıllık olarak izleniyor olması.
- Akademik performans ölçme kriterleri arasında toplumsal katkı faaliyetlerine yer verilmesi.
- Toplumsal katkı yapacak UYGAR Merkezlerinin faaliyetlerini sürdürmesi.
- Sürekli eğitim merkezinin varlığı.
- Kurum genelinde tüm akademik ve idari birimlere toplumsal katkı ile ilgili yıllık stratejik hedefler verilmesi ve bu hedeflerin izlenmesi.
- YÖK Üniversite İzleme ve Değerlendirme Kriterleri kapsamında hazırlanan üniversitenin “YÖK Topluma Hizmet ve Sosyal Sorumluluk İzleme ve

Değerlendirme Raporu'nun hazırlanmış olması ve web sitesinde kamuoyu ile paylaşılmış olması.

- BM Sürdürülebilir Kalkınma Amaçları doğrultusunda yürütülen faaliyetlerin sayıca fazla oluşu.

Gelişmeye Açık Yönler:

- Ulusal derecelendirme sistemlerinin kriterlerine uygun sosyal sorumluluk projelerinin yürütülmemesi.
- YÖK tanımına uygun bilimsel toplantı sayısının az olması
- STK'lar ile iş birliğinin kurum geneline yayılmaması.
- Yazılı ve görsel medyada toplumsal katkı faaliyetlerinin az olması.
- BM Sürdürülebilir Kalkınma Amaçları doğrultusunda yürütülen faaliyetlerin yeterince tanımlanmamış olması.
- ArelSEM tarafından düzenlenen programların duyurusunun etkili şekilde yapılmaması.
- Birimlerin toplumsal katkı kapsamında gerçekleştirmiş olduğu faaliyetlerle ilgili verilerinde eksik bilgiler bulunması, tekrarlayan ve çakışan verilerinin varlığı.

Alınması Gereken Önlemler:

- Toplumsal katkı çalışmalarında kurumsal tercihler ve hedeflerin belirlenmesi.
- UYGAR Merkezlerinin ve ArelSEM'in toplumsal katkı faaliyetlerinin etkililiğini izleyerek gerekli önlemleri alması.
- Bilimsel toplantıların YÖK tanımına uygun düzenlenmesi.
- Yazılı ve görsel medyada toplumsal katkı ile ilgili çalışmalar yürütecek akademisyen envanterinin oluşturulması ve yıllık planlamaların yapılması.
- Birimlerin faaliyet raporları ile toplanan verilerin 2024-2028 Stratejik Planı Performans Göstergeleri doğrultusunda güncellenmesi.
- Birimlerin toplumsal katkı kapsamında gerçekleştirmiş olduğu faaliyetlerle ilgili eksik, tekrarlayan ve çakışan verilerin önüne geçilmesi için bir veri sistemi kurulması.